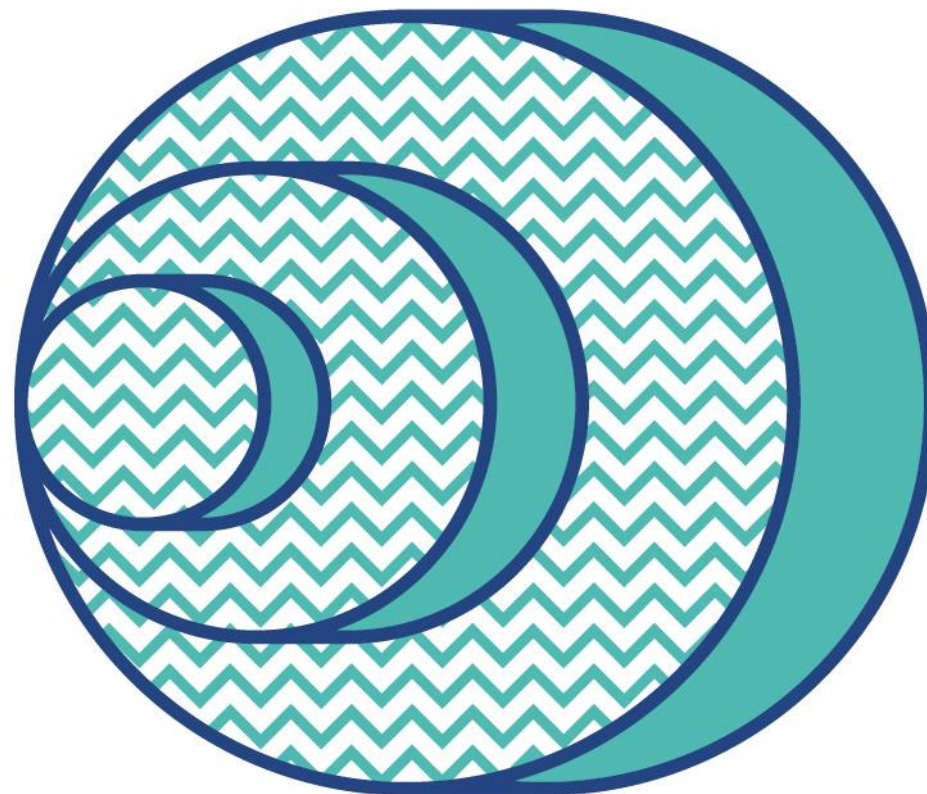


L'ecosistema de les empreses socials a Catalunya



Gener de 2018

L'ecosistema de les empreses socials a Catalunya*

Realització

TANDEM SOCIAL

Coordinació i supervisió

Unitat d'Estratègia i Intel·ligència Competitiva d'ACCIÓ

Unitat d'Internacionalització d'ACCIÓ

**Aquest estudi s'emmarca dins del projecte europeu RaiSE (PGI02238) liderat per ACCIÓ i cofinançat pel programa Interreg Europe.*

ACCIÓ

Generalitat de Catalunya

Barcelona, gener 2018

Resum executiu	04
Antecedents i objectius del projecte	06
Definició d'empresa social	09
Metodologia de l'estudi i variables que defineixen l'empresa social catalana	16
Mapeig i caracterització de l'ecosistema de les empreses socials a Catalunya	23
Tendències de l'empresa social catalana	39
Dificultats, necessitats i reptes de l'empresa social	41
Conclusions	48
Annexos	52

Resum executiu

Resum executiu

ESTUDI SOBRE L'ECOSISTEMA DE LES EMPRESES SOCIALS A CATALUNYA

- Aquest estudi s'emmarca dins del projecte europeu **RaiSE Interreg Europe**, liderat per ACCIÓ, que té l'objectiu de millorar la competitivitat de les empreses socials. Una de les activitats que preveu el projecte RaiSE és l'elaboració d'un estudi per conèixer l'ecosistema d'economia social de Catalunya i identificar barreres, necessitats i reptes
- L'empresa social és aquella organització que neix com a conseqüència de la detecció d'una **necessitat social** i, mitjançant una activitat empresarial, vol produir un impacte positiu, transformant així la situació inicial
- No obstant, hi ha elements de debat, especialment la **participació** (propietat i decisió privades o col·lectives) i **el lucre** (amb ànim de lucre o sense ànim de lucre)
- En aquest estudi s'entén l'empresa social com aquella amb la missió d'assolir un **impacte positiu** en la societat, amb una política de reinversió de beneficis del **100%** i amb **més d'un 50%** d'ingressos originats per la facturació de productes i/o serveis
- D'una **base de 519 potencials** empreses socials **se'n van identificar 293** que complissin els anteriors criteris. 80 van contestar una enquesta quantitativa
- La majoria de les empreses socials es concentren a la vegueria de **Barcelona**
- Es tracta d'un **sector madur**, on més de la meitat d'empreses es van crear abans del 2007, i **feminitzat**
- El principal àmbit d'impacte identificat és el **d'inserció laboral**; com a sector d'activitat principal destaquen els **serveis a les persones**
- L'àmbit principal de comercialització és **Catalunya**. Gairebé un 25% ha iniciat les seves vendes fora de l'Estat Espanyol
- Els Centres Especials de Treball i les Empreses d'Inserció suposen gairebé **la meitat** de totes les empreses socials
- La forma jurídica predominant al sector és la cooperativa
- Les principals dificultats identificades són els problemes de **mercat i comercials**. Les principals necessitats estratègiques identificades giren al voltant del **màrqueting i el model de negoci**
- Els **reptes** que tenen les empreses socials a Catalunya han de donar resposta a **problemes d'acompanyament, finançament, comercials, de coneixement i de sostenibilitat**

Antecedents i objectius del projecte

Antecedents del projecte

El **projecte europeu RaiSE, liderat per ACCIÓ**, té l'objectiu de millorar la competitivitat de les empreses socials.

RaiSE és un projecte Interreg Europe finançat pels Fons Europeus de Desenvolupament Regional.

7 socis europeus amb contextos polítics diferents han unit esforços per millorar conjuntament el suport que cada regió dona a les empreses socials. Durant 2 anys i mig (gener 2017 a juny 2019), els socis compartiran experiències per millorar i incidir en la governabilitat i en les polítiques públiques de suport a l'empresa social de cada regió.

Una de les activitats previstes en el projecte RaiSE és l'elaboració de 6 estudis regionals i 1 anàlisi interregional per conèixer els diferents ecosistemes d'economia social i identificar barreres i necessitats.

Els estudis, i també una guia de bones pràctiques que es prepararà posteriorment, serviran per elaborar Plans d'Acció, que els socis presentaran als seus Governos i que inclouran una proposta d'accions per millorar les polítiques públiques de suport a l'empresa social.

Els 2 últims anys del projecte (juliol 2019 a juny 2021) es dedicaran a supervisar la implantació dels Plans d'Acció.

(Trobareu més informació del projecte RaiSE a www.interregeurope.eu/raise)

Objectius del projecte

L'objectiu de l'estudi que es presentarà és l'elaboració d'un **mapeig** d'empreses socials a Catalunya, a més de la detecció de **gaps** existents entre les necessitats de les empreses i les facilitats proveïdes pel sector públic. Això permetrà la posterior elaboració de polítiques públiques que cobriran aquestes mancances.

L'emprenedoria social és un fenomen que es pot categoritzar com a relativament nou, amb les corresponents conseqüències que això implica. Tot i que el primer intent de definició d'empresa social com a tal es va fer per primera vegada fa uns 50 anys, realment no existeix un consens clar que englobi a totes les empreses socials. L'objectiu del primer punt és fer una proposta de definició d'aquest concepte que permeti una delimitació a l'hora d'elaborar l'estudi prèviament mencionat.

Definició d'empresa social

Els dos corrents de l'emprenedoria social

EMPRENEDOR/A SOCIAL VS EMPRESA SOCIAL



L'emprenedor/a social com a eix de la definició (corrent 1)

Es focalitza la figura de l'emprenedor social com a eix vertebrador de l'emprenedoria. Ell/a és el/la líder, i existeix una individualitat entorn la seva figura.



L'empresa social com a eix de la definició (corrent 2)

La definició es focalitza situant l'empresa social com a eix vertebrador de l'emprenedoria. L'empresa social actua com un conjunt, amb col·lectivitat i participació entorn a aquesta figura.

Requisits comuns: termes

ELS TERMES POSTERIORMENT DEFINITS SÓN COMUNS ALS DOS CORRENTS I RESULTEN VITALS PER ENTENDRE LA CONSEQÜENT DEFINICIÓ

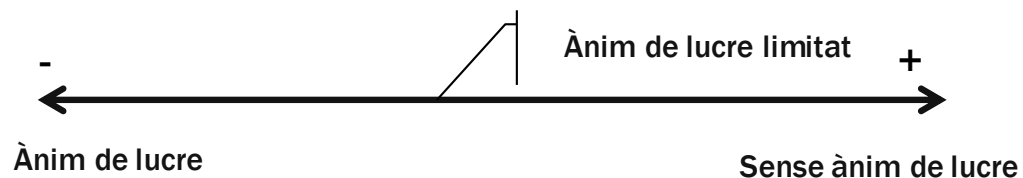
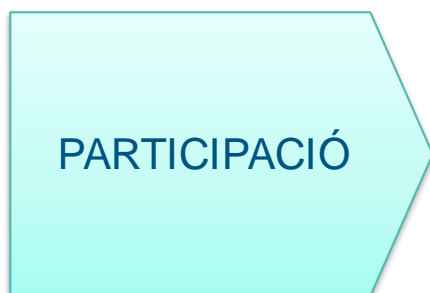
Necessitat social: situació en la qual una comunitat de persones es veu afectada per una manca d'accés en un àmbit social, per un greuge en l'ecosistema a nivell mediambiental o per la desprotecció o manca d'accés a un àmbit de caire cultural.

Activitat empresarial: Procés a través del qual s'obtenen productes, béns o serveis que cobreixen les necessitats de les persones. L'activitat empresarial ha de ser sostenible i permetre a l'empresa social competir en el mercat.

Impacte positiu: Alteracions, canvis o transformacions que pretenen revertir la situació inicial de necessitat social i que es produeixen com a conseqüència de l'actuació de l'empresa social.

Elements de debat

NO HI HA CONSENS SOBRE ELS SEGÜENTS ELEMENTS EN ELS DIFERENTS CORRENTS ANALITZATS



Definició d'empresa social

L'EMPRESA SOCIAL ÉS AQUELLA ORGANITZACIÓ QUE NEIX COM A CONSEQÜÈNCIA DE LA DETECCIÓ D'UNA NECESSITAT SOCIAL I, MITJANÇANT UNA ACTIVITAT EMPRESARIAL, VOL PRODUIR UN IMPACTE POSITIU, TRANSFORMANT AIXÍ LA SITUACIÓ INICIAL

Elements mínims per definir l'empresa social

AMB L'OBJECTIU D'ESTABLIR EL CONCEPTE D'EMPRESA SOCIAL PER A L'ELABORACIÓ DE LA BASE DE DADES QUE CONFORMARÀ EL NUCLI D'AQUEST ESTUDI, ES PRESENTEN LES CARACTERÍSTIQUES QUE DELIMITARAN LES ORGANITZACIONS ANALITZADES

Missió:

Assolir un impacte positiu en la societat

Política de reinversió de beneficis:

100%

>50% dels ingressos provenen de la facturació de productes i/o serveis

**EMPRESA
SOCIAL**

Elements de millora qualitativa

MÉS ENLLÀ DELS ELEMENTS MÍNIMS ESTABLERTS, EN EL SEU AFANY PER TRANSFORMAR NECESSITATS SOCIALS, LES EMPRESES SOCIALS HAN DE PROMOURE I POTENCIAR DETERMINATS VALORS ASSOCIATS ALS PRINCIPIS DE L'ECONOMIA SOCIAL

criteris que incrementen l'impacte positiu i la capacitat de transformació social de les empreses socials

Els següents criteris no es prenen en consideració a l'hora de fer l'actual mapeig de les empreses socials a Catalunya, però es manifesten en aquest espai amb l'objectiu que les empreses socials existents i futures els vagin assumint paulatinament. Aquests principis organitzatius, que diferencien les organitzacions enfocades a la transformació social d'aquelles tradicionals mercantils, queden recollits en la definició europea de l'Economia Social (la Comissió Europea inclou les empreses socials en l'univers de l'economia social; veure annex pàg. 56)

1. La persona i l'objectiu social prevalen sobre el capital
2. Adhesió voluntària i oberta
3. Govern democràtic
4. Combinació dels interessos dels membres, usuaris i de l'interès general; reforçat per un fort ancoratge territorial
5. Defensa i posada en pràctica dels principis de solidaritat i responsabilitat
6. Autonomia en la gestió i independència respecte dels poders públics

Metodologia de l'estudi i variables que defineixen l'empresa social catalana

Metodologia de l'estudi

CONSTRUCCIÓ D'UNA BASE DE DADES, ENVIAMENT D'UNA ENQUESTA I REALITZACIÓ D'ENTREVISTES QUALITATIVES

- Es va construir una base de dades inicial amb **519 potencials empreses socials catalanes**
- Les dades es van extreure a partir de fonts primàries i secundàries, com ara informació disponible a les xarxes de segon grau de l'Economia Social a Catalunya o la pròpia expertesa de Tandem Social
- Es va enviar una enquesta a les 519 potencials empreses socials identificades a la fase prèvia
- D'aquestes 519 potencials empreses, 128 van respondre l'enquesta, cosa que suposa un **24,08%** de respostes
- Les preguntes plantejades buscaven obtenir tant **dades com informació quantitativa** amb l'objectiu de realitzar una caracterització de l'empresa social a Catalunya
- L'enquesta enviada es pot veure a l'Annex 1
- Posteriorment es van realitzar un total de **12 entrevistes qualitatives** a empreses socials situades a Catalunya amb l'objectiu d'obtenir informació qualitativa respecte a les seves necessitats
- Les empreses a les quals se'ls va realitzar l'entrevista eren de diferents sectors, impacte social, mida i territori
- La diversitat de tipologia entre les empreses a les quals se'ls va realitzar l'entrevista qualitativa va permetre obtenir informació variada i una visió tant global com específica sobre les necessitats del sector de l'empresa social a Catalunya
- Hi ha **293 empreses socials** a Catalunya

Variables que defineixen l'empresa social

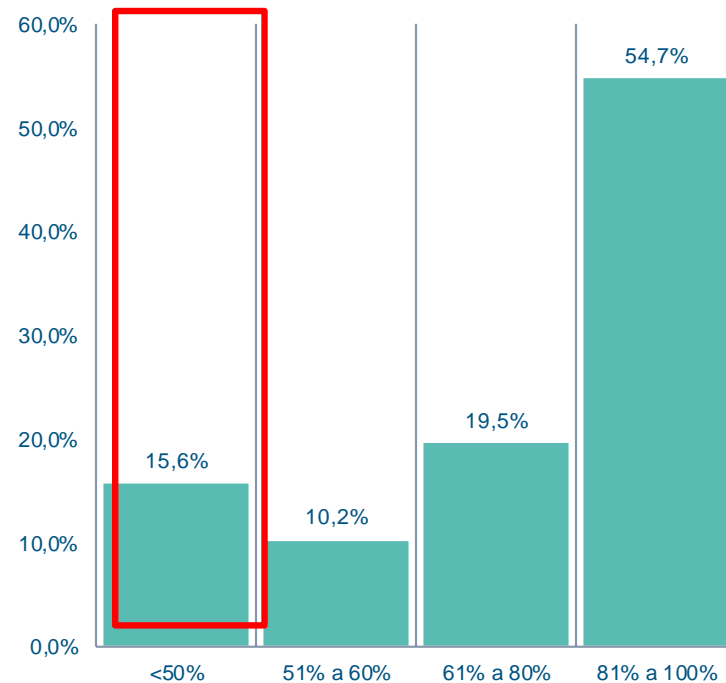
SÍNTESI

- Més de tres quarts parts de les enquestades factura per vendes més del 50% dels seus ingressos, complint una de les variables que les identifica com a empresa social
- Més de la meitat d'empreses facturen per vendes del 81% al 100% dels seus ingressos
- Al no tenir una política de reinversió de beneficis del 100%, un 20,3% d'organitzacions han quedat descartades per a aquest estudi
- La política de reinversió es determina de forma majoritària pels estatuts de l'organització. Un quart de les empreses no recull formalment la seva política de reinversió, però és la política aplicada per l'organització
- Es van obtenir un total de 123 respostes a l'enquesta. D'aquestes 123 respostes, 80 eren d'empreses socials que complissin els criteris establerts per a aquest estudi

Variables que defineixen l'empresa social

NOMBRE D'EMPRESSES SEGONS EL SEU PERCENTATGE DE FACTURACIÓ PER VENDA DE PRODUCTE O SERVEI SOBRE EL TOTAL D'INGRESSOS DE L'ORGANITZACIÓ

- El 84,4% de les organitzacions enquestades factura per vendes més del 50% dels ingressos, per la qual cosa serien considerades empreses socials
- Partint de la base de les 519 organitzacions inicials, podríem estimar entorn a 437 empreses socials a Catalunya segons aquest criteri
- La majoria d'organitzacions (54,7%) facturen per vendes del 81% al 100% dels seus ingressos

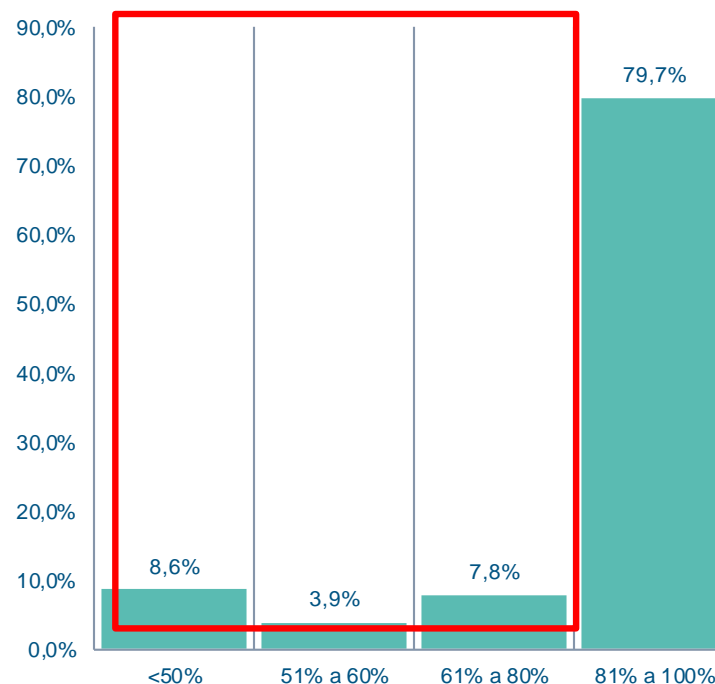


*En base a una mostra de 128 organitzacions

Variables que defineixen l'empresa social

NOMBRE D'EMPRESSES SEGONS LA SEVA POLÍTICA DE REINVERSIÓ DE BENEFICIS

- El 20,3% d'organitzacions enquestades no té una política de reinversió de beneficis del 100% i queden descartades com a empreses socials
- Partint de la base de les 519 organitzacions inicials, podríem estimar entorn a 412 empreses socials a Catalunya segons aquest criteri
- El 79,7% reinverteix completament els seus beneficis

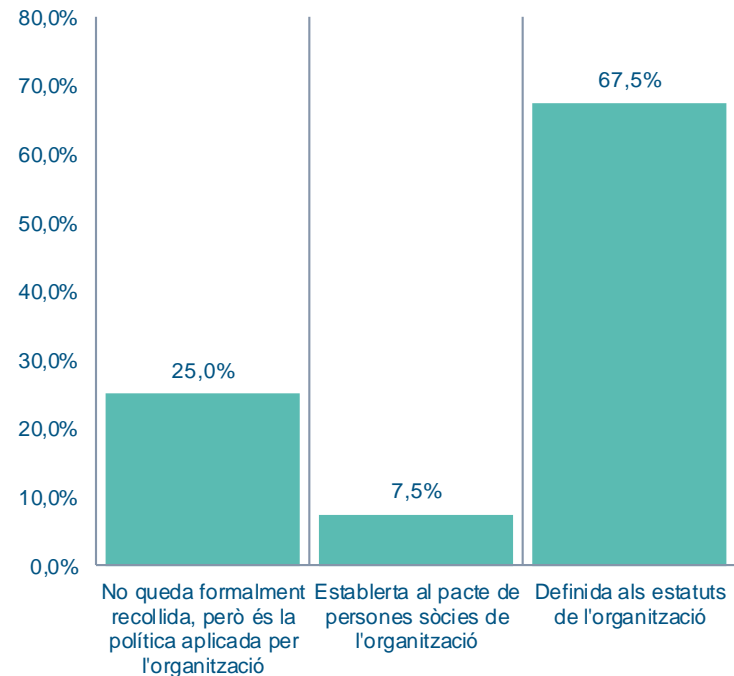


*En base a una mostra de 128 organitzacions

Variables que defineixen l'empresa social

NOMBRE D'EMPRESSES SEGONS LA SEVA FONT D'ESTABLIMENT DE LA POLÍTICA DE REINVERSIÓ

- La política de reinversió es determina de forma majoritària (67,5%) pels estatuts de l'organització
- El 25% d'empreses socials no recull formalment la seva política de reinversió, però és la política aplicada per l'organització



*En base a una mostra de 80 empreses

Variables que defineixen l'empresa social

SELECCIÓ D'EMPRESSES SOCIALS SOBRE LES ORGANITZACIONS ENQUESTADES

Després d'elaborar una base de dades de l'empresa social a Catalunya i enviar l'enquesta a 519 organitzacions identificades com a possibles empreses socials, un total de 128 organitzacions van contestar l'enquesta.

Seguint els criteris que defineixen l'empresa social:

- 50% dels ingressos han de provenir de la facturació de productes/serveis
- 100% reinversió dels beneficis en la pròpia activitat o en activitats que cerquin el mateix objectiu d'impacte social
- Identifiquen com a mínim un àmbit d'impacte social

Es van identificar a la base de dades **293 empreses socials que combinessin els 3 criteris** mencionats prèviament respecte a les 519 potencials.

80 empreses d'aquestes 293 van contestar l'enquesta.

Aquestes 80 empreses són les que s'han pres com a referència per elaborar l'anàlisi que es presentarà a continuació.

**En base a una mostra de 80 empreses*

Mapeig i caracterització de l'ecosistema de les empreses socials a Catalunya

Mapeig i caracterització de l'ecosistema de les empreses socials a Catalunya

FOTOGRAFIA DE L'EMPRESA SOCIAL A CATALUNYA

A Catalunya hi ha
293 empreses socials

Majoritàriament tenen
més de 10 anys

Un 70% són
proveïdores de
serveis

El seu àmbit principal d'impacte és
la inserció laboral, especialment de
persones en risc d'exclusió social

El 56% ingressa menys
de 500.000 € l'any

La majoria comercialitza
principalment a
Catalunya

És un sector feminitzat



Mapeig i caracterització de l'ecosistema de les empreses socials a Catalunya

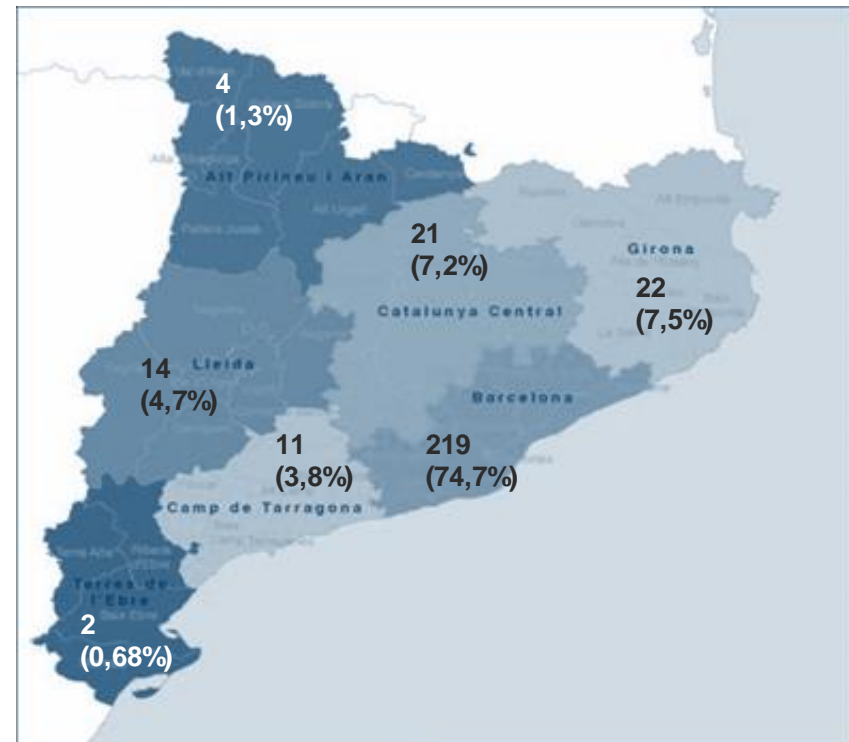
EXEMPLES IL·LUSTRATIUS D'EMPRESSES SOCIALS CATALANES



Mapeig i caracterització de l'ecosistema de les empreses socials a Catalunya

DISTRIBUCIÓ DE L'EMPRESA SOCIAL A CATALUNYA PER VEGUERIES

La majoria d'empreses socials es concentren a la vegueria de Barcelona amb un 74,7% del total de Catalunya

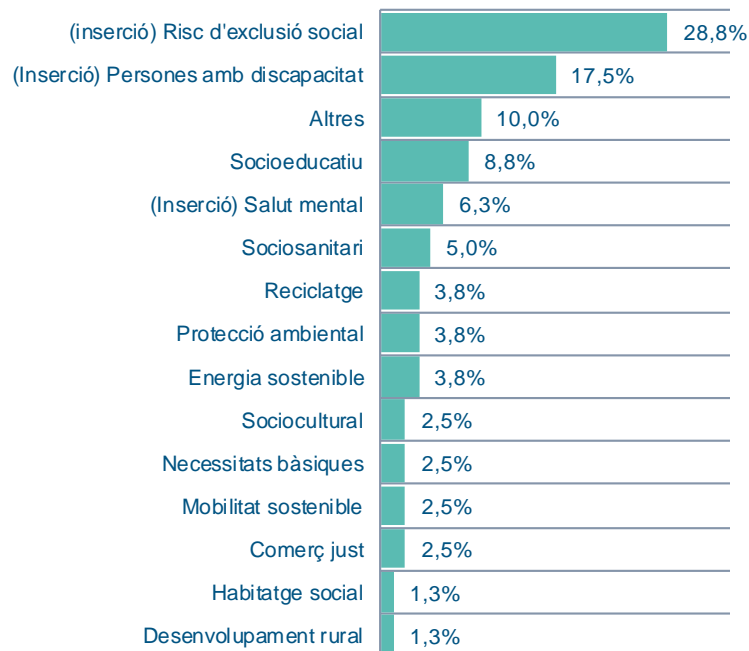


*En base a una mostra de 293 empreses

Mapeig i caracterització de l'ecosistema de les empreses socials a Catalunya

NOMBRE D'EMPRESSES SEGONS EL SEU ÀMBIT PRINCIPAL D'IMPACTE

- L'àmbit principal d'impacte de les empreses socials a Catalunya és la inserció laboral, amb 52,6% d'empreses. Destaca especialment la inserció de persones en risc d'exclusió social, amb un 28,8%
- Els àmbits d'impacte amb menys incidència són l'habitatge social i el desenvolupament rural, amb un 1,3% els dos

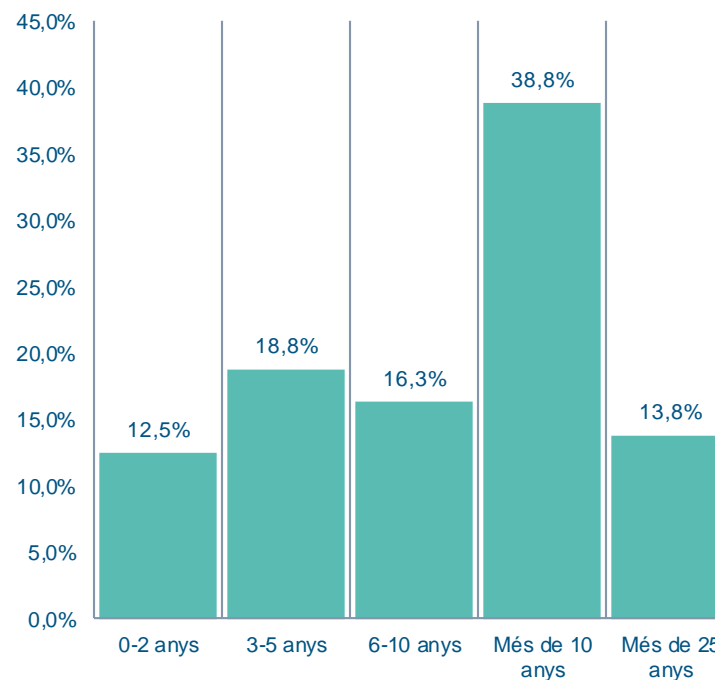


*En base a una mostra de 80 empreses

Mapeig i caracterització de l'ecosistema de les empreses socials a Catalunya

NOMBRE D'EMPRESSES PER ANTIGUITAT

- El sector de l'empresa social a Catalunya està format majoritàriament per organitzacions amb una trajectòria superior a 10 anys, pel que estem parlant d'un sector madur
- El 12,5% d'empreses socials van néixer en els darrers dos anys, per la qual cosa s'identifica una necessitat de recolzament per a la seva consolidació

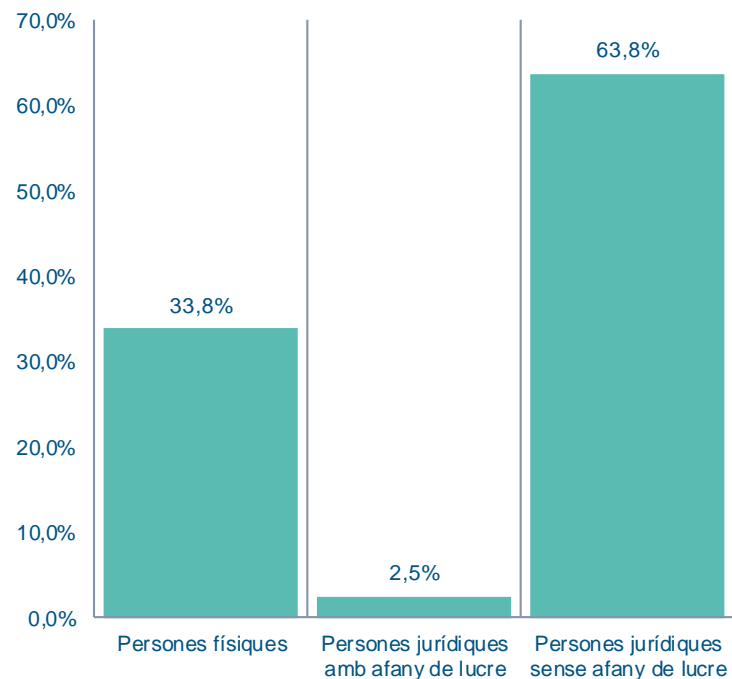


*En base a una mostra de 80 empreses

Mapeig i caracterització de l'ecosistema de les empreses socials a Catalunya

NOMBRE D'EMPRESES PER PROPIETAT DE L'ORGANITZACIÓ

- La majoria (63,8%) dels emprenedors d'empreses socials són entitats sense afany de lucre
- El 2,5% són propietat de persones jurídiques amb afany de lucre
- El 33,8% són propietat de persones físiques, especialment de forma cooperativa

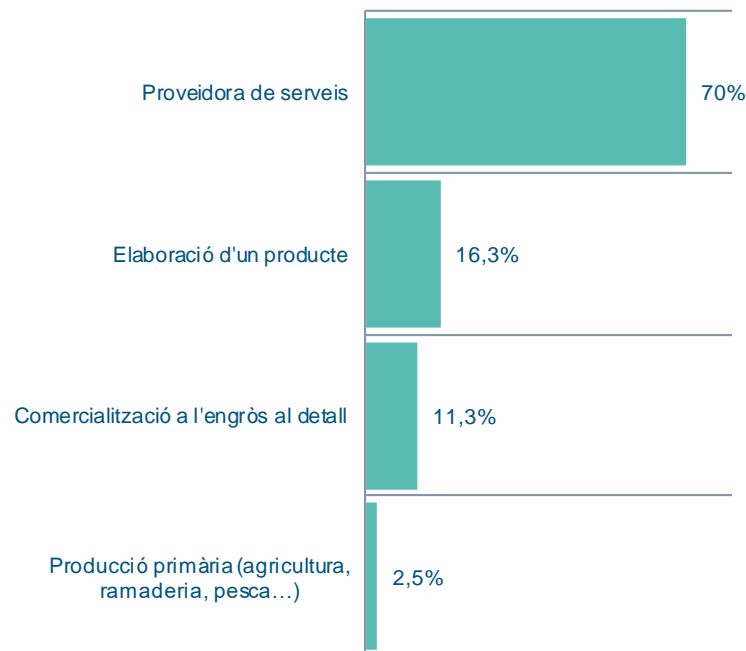


*En base a una mostra de 80 empreses

Mapeig i caracterització de l'ecosistema de les empreses socials a Catalunya

NOMBRE D'EMPRESSES SEGONS LA SEVA TIPOLOGIA DE PRODUCTE/SERVEIS

- La majoria d'empreses socials a Catalunya són proveïdores de serveis (70%)
- El 16,3% es dedica a l'elaboració d'un producte
- El 11,3% fa comercialització a l'engròs al detall
- La tipologia més minoritària és la producció primària, amb un 2,5%

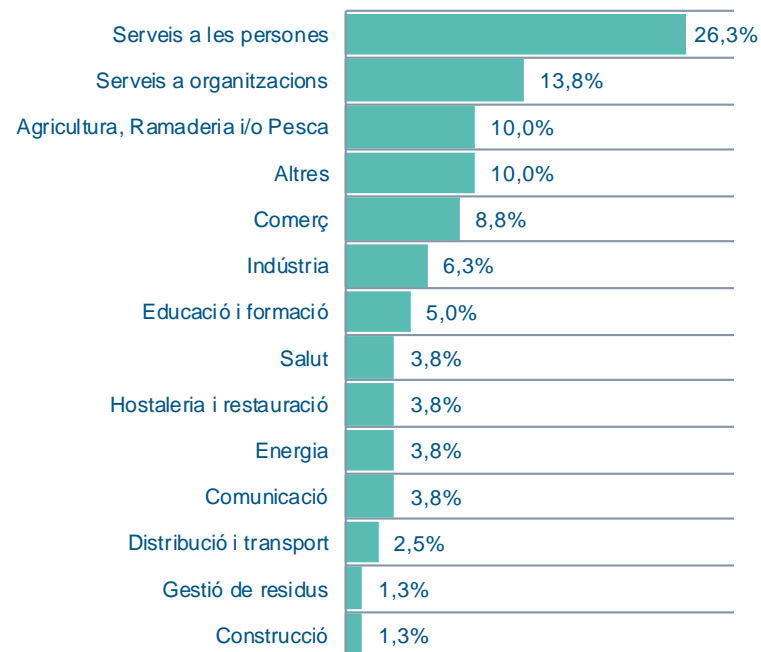


*En base a una mostra de 80 empreses

Mapeig i caracterització de l'ecosistema de les empreses socials a Catalunya

NOMBRE D'EMPRESSES SEGONS EL SEU SECTOR PRINCIPAL D'ACTIVITAT

Les empreses socials a Catalunya actuen principalment en l'àmbit de serveis a les persones i serveis a organitzacions (26,3% i 13,8%)

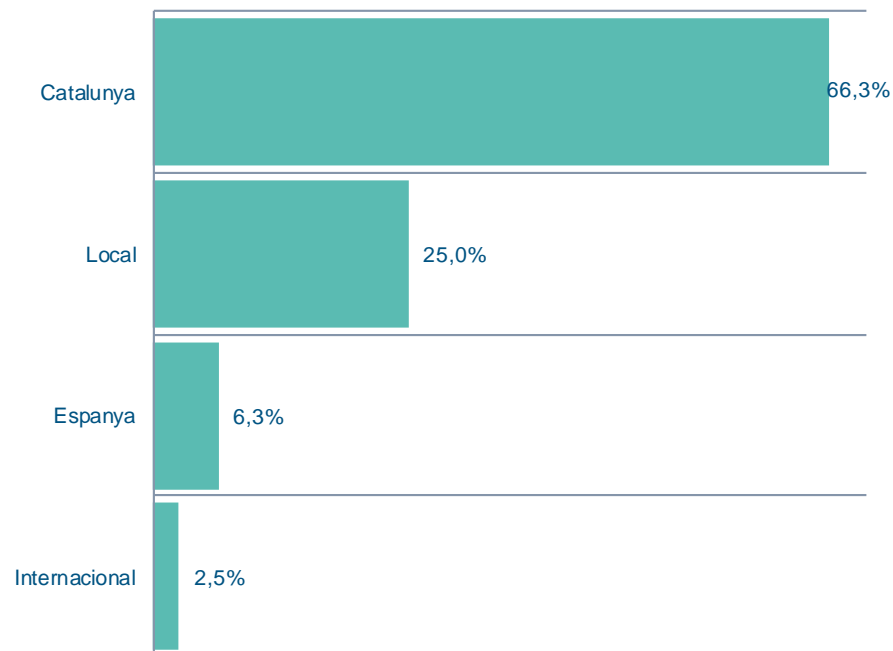


*En base a una mostra de 80 empreses

Mapeig i caracterització de l'ecosistema de les empreses socials a Catalunya

NOMBRE D'EMPRESSES SEGONS LA SEVA ZONA PRINCIPAL DE COMERCIALIZACIÓ

- El 25% d'empreses socials catalanes limita la seva activitat a nivell local
- La majoria (66,1%) té Catalunya com a zona principal de comercialització
- El 22,5% de les empreses han iniciat les seves vendes fora de l'Estat Espanyol
- Només el 2,5% de les empreses socials té l'àmbit internacional com la seva zona principal de comercialització



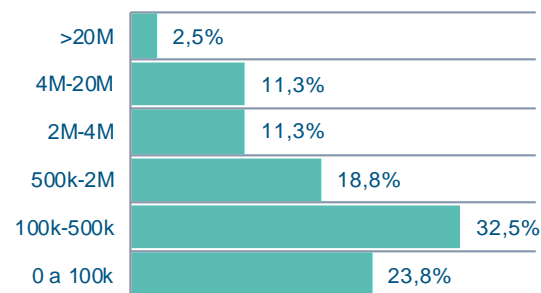
*En base a una mostra de 80 empreses

Mapeig i caracterització de l'ecosistema de les empreses socials a Catalunya

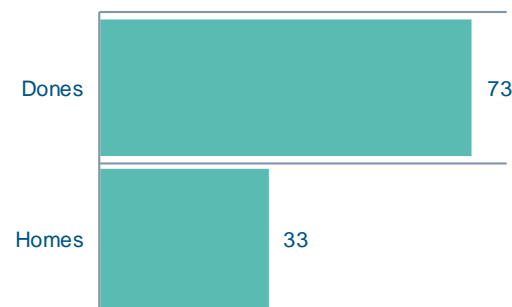
INGRESSOS MITJANS DE LES EMPRESES SOCIALS CATALANES DURANT EL 2016 I MITJANA DE PERSONES TREBALLADORES

- El 56,25% de les empreses socials a Catalunya tenen uns ingressos de menys de 500.000€ a l'any
- Hi ha una mitjana de 33 homes treballadors i de 73 dones treballadores. Percentualment això suposa un 31,13% d'homes i un 68,9% de dones

Mitjana d'ingressos anuals



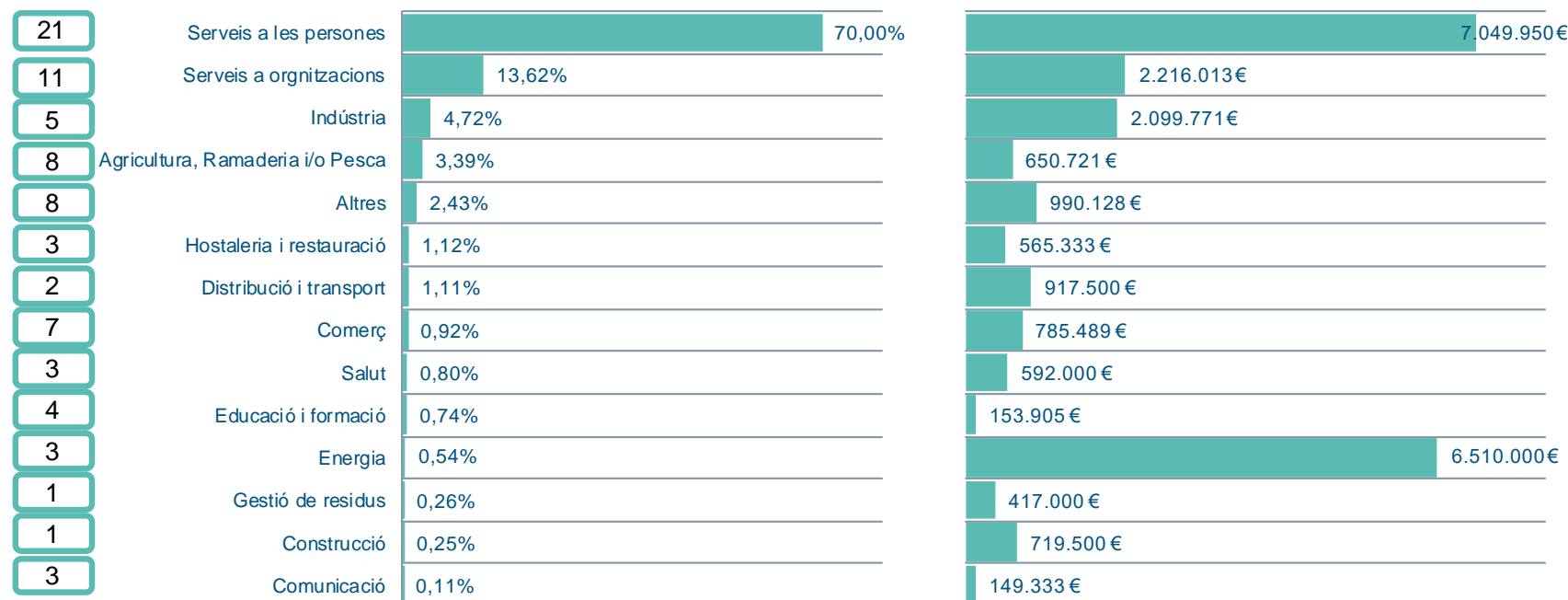
Mitjana de persones treballadores



*En base a una mostra de 80 empreses

Mapeig i caracterització de l'ecosistema de les empreses socials a Catalunya

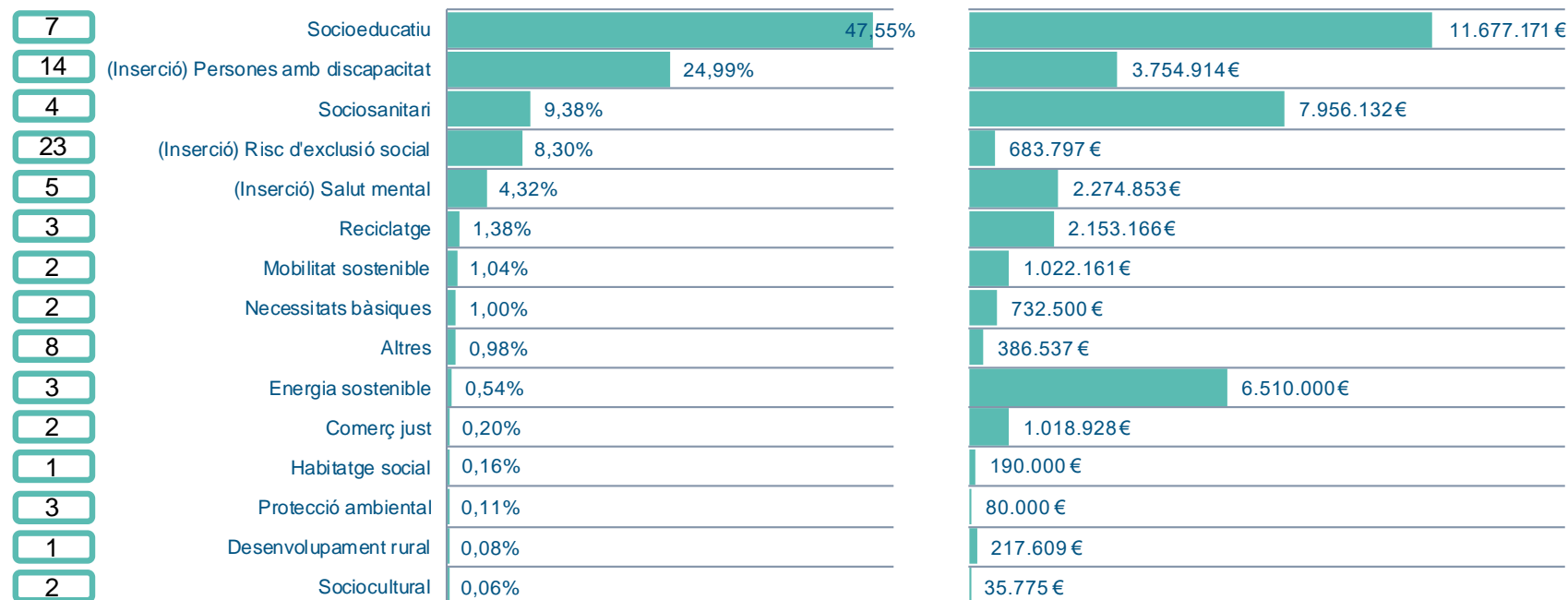
NOMBRE DE TREBALLADORS I MITJANA D'INGRESSOS SEGONS EL SEU SECTOR D'ACTIVITAT



- El sector de serveis a les persones acumula la majoria de treballadors, amb un 70%, i la majoria de facturació, amb 7 milions d'euros
- El sector de l'energia, tot i acumular només un 0,54% de treballadors, és el segon sector amb més facturació (6 milions i mig d'euros)

Mapeig i caracterització de l'ecosistema de les empreses socials a Catalunya

NOMBRE DE TREBALLADORS I MITJANA D'INGRESSOS SEGONS EL SEU ÀMBIT PRINCIPAL D'IMPACTE

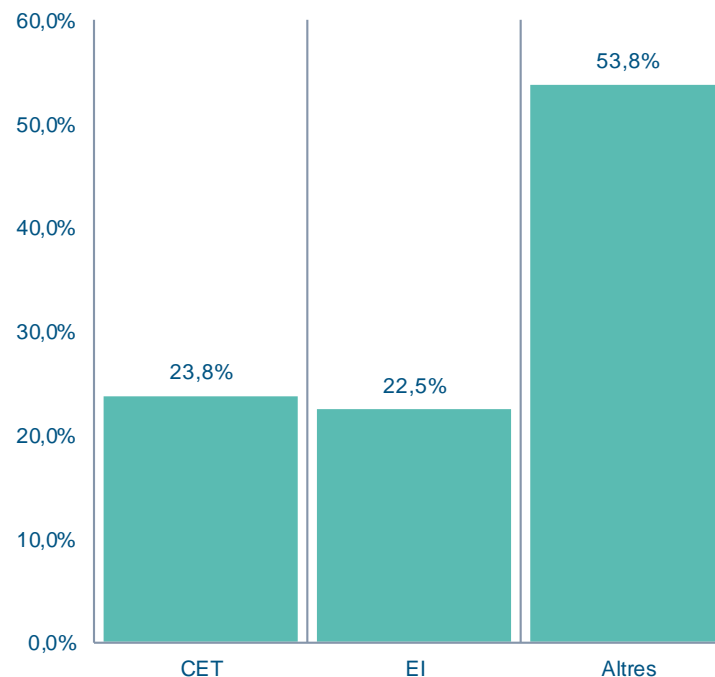


L'àmbit socioeducatiu i el d'inserció de persones amb discapacitat ocupen el 72% de persones treballadors en l'àmbit de l'empresa social. També són els dos sectors amb més ingressos per empresa

Mapeig i caracterització de l'ecosistema de les empreses socials a Catalunya

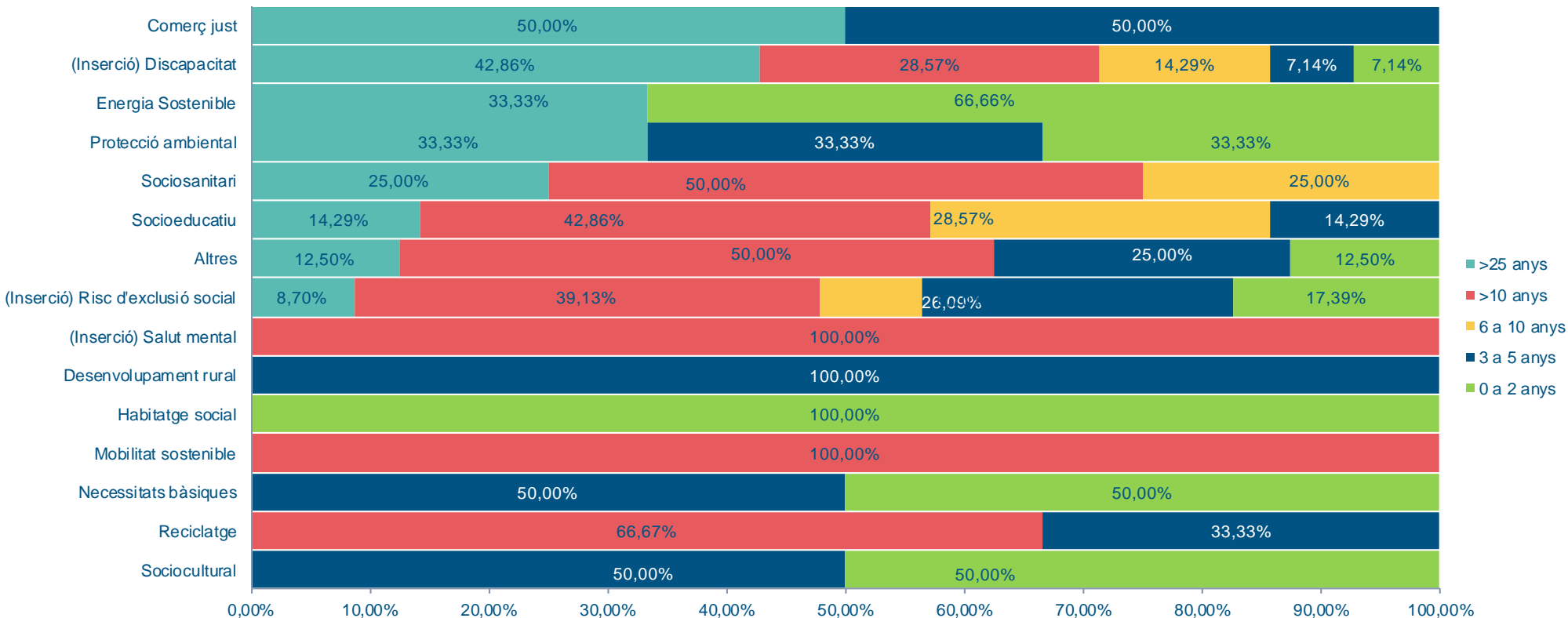
QUALIFICACIÓ SEGONS CET, EI O ALTRA TIPOLOGIA

Els Centres Especials de Treball i les Empreses d'Inserció suposen un 46,3% de les empreses socials a Catalunya



Mapeig i caracterització de l'ecosistema de les empreses socials a Catalunya

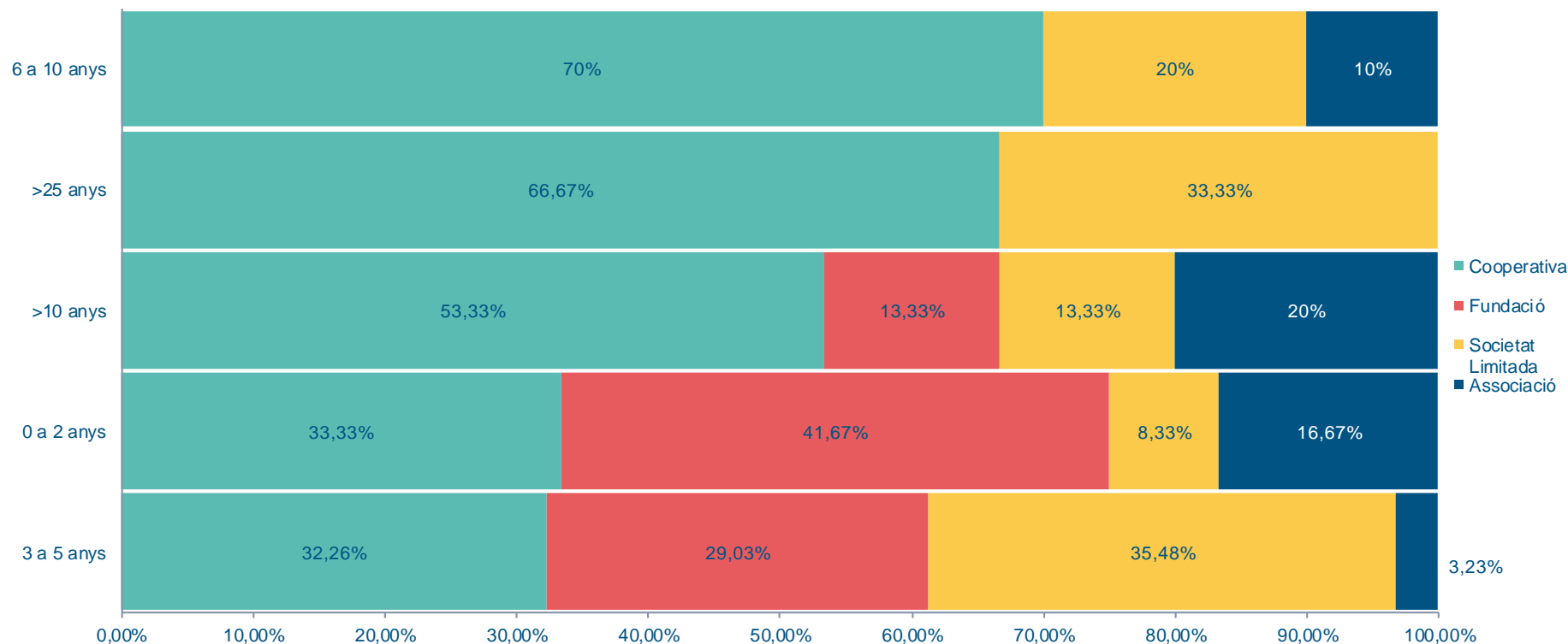
ANTIGUITAT DE LES EMPRESES SOCIALS SEGONS EL SEU ÀMBIT PRINCIPAL D'IMPACTE



Les empreses socials d'inserció i reciclatge son les de major antiguitat, mentre que àmbits com l'habitatge social o les energies sostenibles es concentren en empreses joves de menys de 2 anys

Mapeig i caracterització de l'ecosistema de les empreses socials a Catalunya

ANTIGUITAT DE LES EMPRESES SOCIALS SEGONS LA SEVA FORMA JURÍDICA



Les empreses socials d'inserció i reciclatge son les de major antiguitat, mentre que àmbits com l'habitatge social o les energies sostenibles es concentren en empreses joves de menys de 2 anys

Tendències de l'empresa social catalana

Tendències de l'empresa social catalana

CARACTERÍSTIQUES DE LES EMPRESES CREADES EN ELS DARRERS 3 ANYS

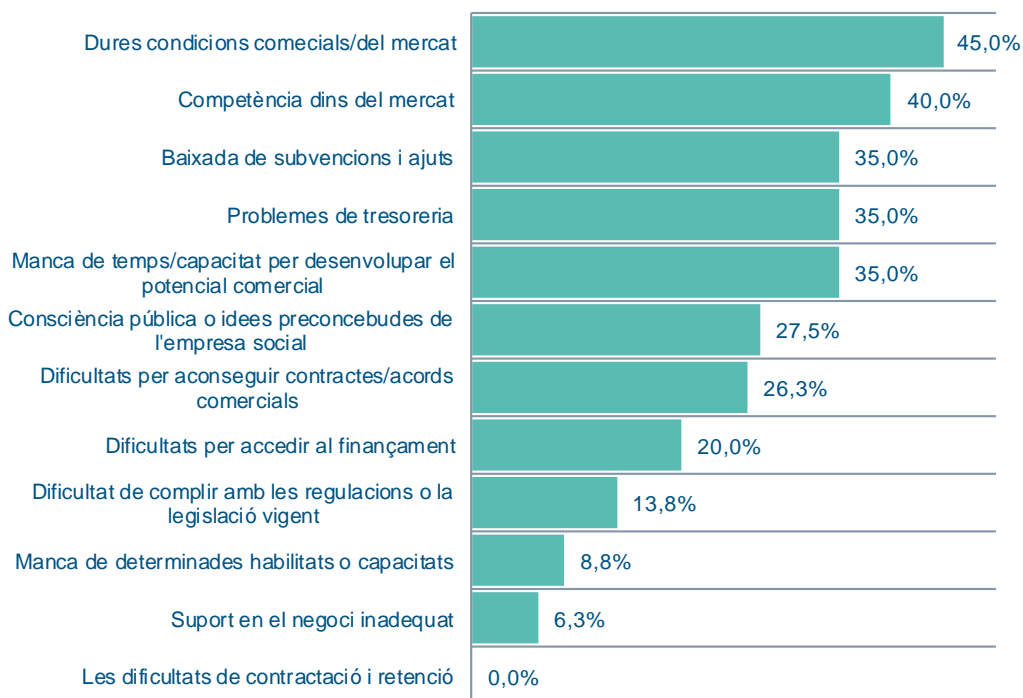
- La forma jurídica predominant continua sent la cooperativa, amb un 70% d'empreses. El 30% restant es constitueix com a Societats Limitades
- L'àmbit principal d'impacte social és la inserció laboral de persones (40%). S'obren pas nous sectors com ara l'habitatge social (10%) o la protecció ambiental (10%)
- Les noves empreses es localitzen principalment a la vegueria de Barcelona (90%), concentrant encara més entitats que tradicionalment
- La propietat de les empreses es divideix igualitàriament entre persones físiques (50%) i persones jurídiques sense afany de lucre (50%), desapareixent les persones jurídiques amb afany de lucre
- El 50% són empreses proveïdores de serveis i el 40% elaboren productes. El 10% restant es dedica a la producció primària
- Les zones principals de comercialització són Catalunya, amb un 60% d'empreses, i l'àmbit local, amb un 30%. El 10% comercialitzen principalment a nivell internacional
- Existeix una divisió igualitària entre els sectors d'activitat de les empreses. Apareixen el sector d'agricultura, ramaderia i/o pesca (20%), la comunicació (20%) i els serveis a persones (20%) com a principals. També tenen presència el comerç (10%), l'educació i formació (10%) i altres sectors (20%)

Dificultats, necessitats i reptes de l'empresa social

Dificultats, necessitats i reptes de l'empresa social

PRINCIPALS DIFICULTATS/OBSTACLES DE L'EMPRESA SOCIAL

- Els principals problemes de les empreses socials a Catalunya estan vinculats al mercat i a aspectes comercials
- L'altre àmbit de dificultat es troba a nivell econòmic i financer

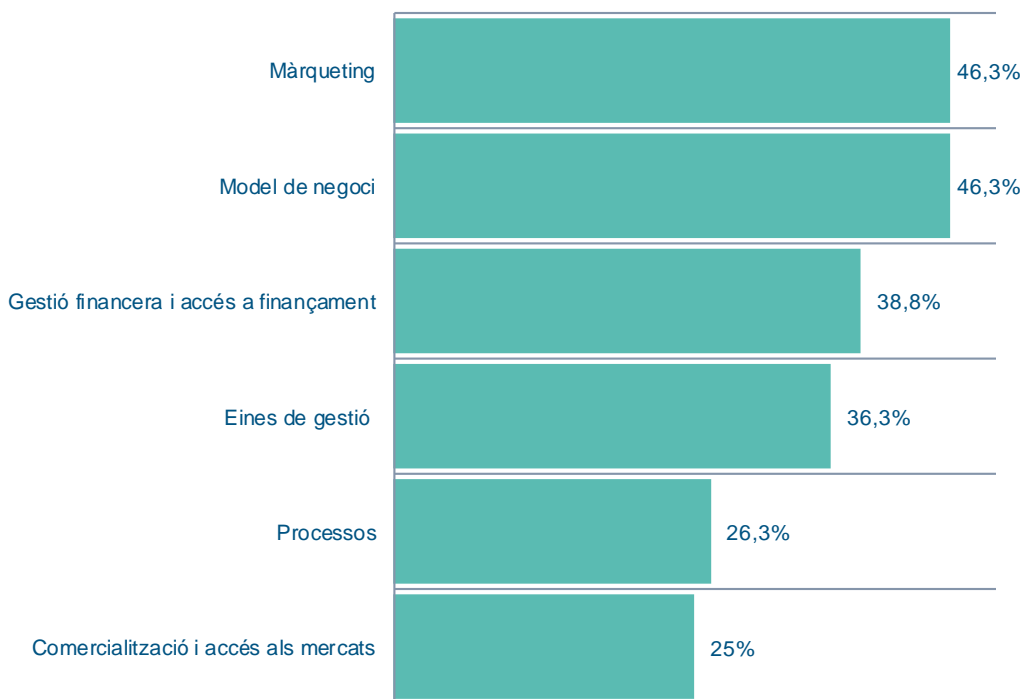


*En base a una mostra de 80 empreses

Dificultats, necessitats i reptes de l'empresa social

PRINCIPALS NECESSITATS ESTRATÈGIQUES DE L'EMPRESA SOCIAL

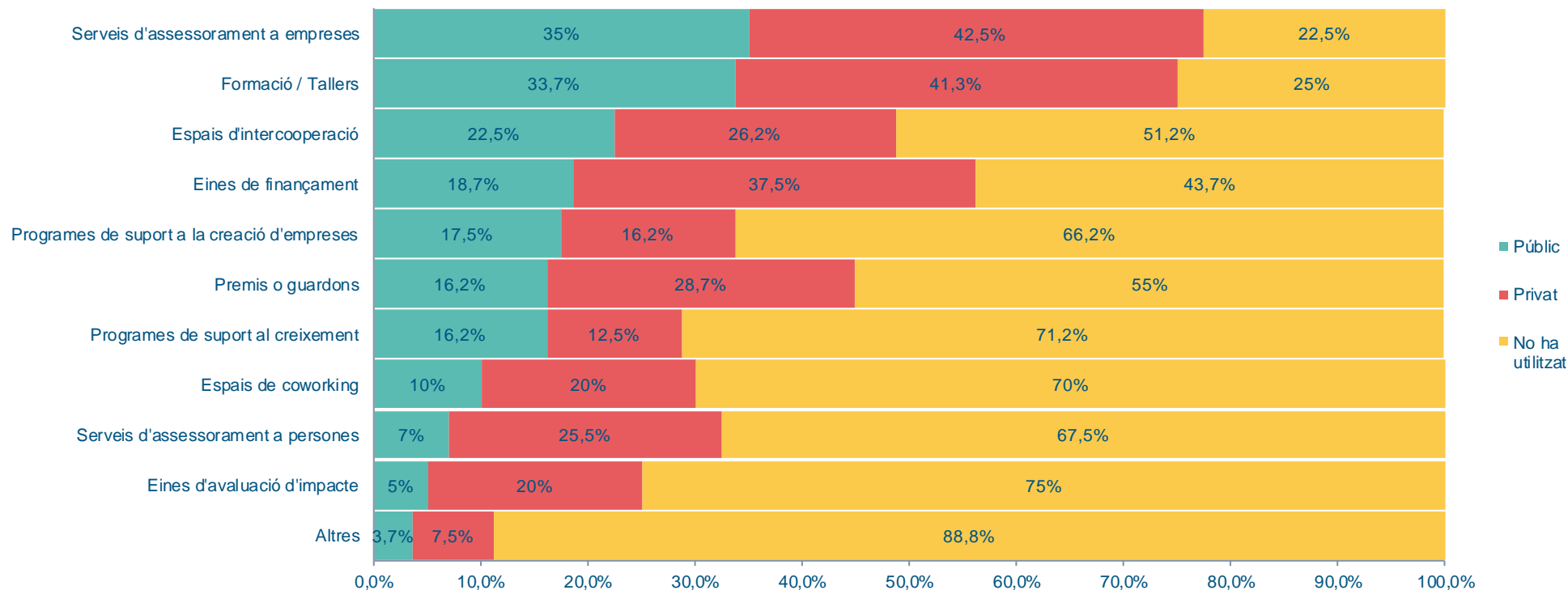
Les dues principals necessitats estratègiques identificades per les empreses socials enquestades (46,3%) són el model de negoci (estratègies de creixement...) i el màrqueting (eines i materials de promoció, màrqueting digital...)



*En base a una mostra de 80 empreses

Dificultats, necessitats i reptes de l'empresa social

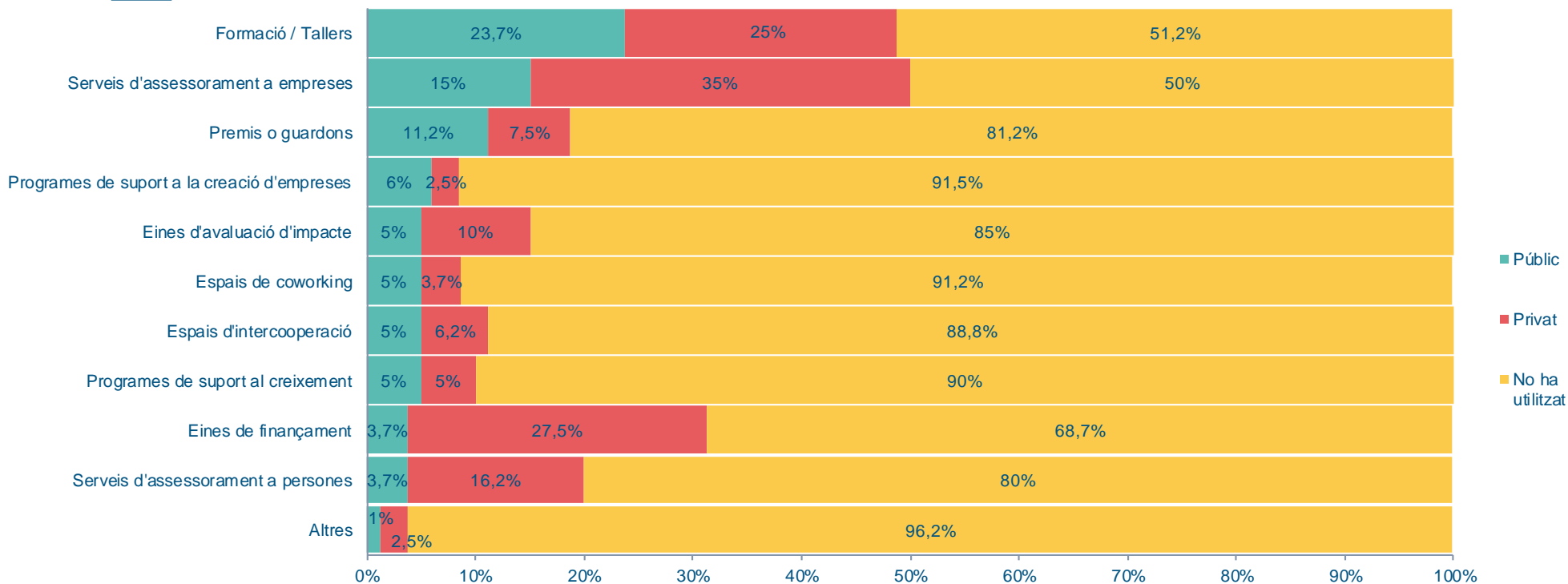
ÚS DE RECURSOS DE SUPORT A L'EMPRESA SOCIAL



La majoria d'empreses no solen fer ús de recursos de suport específics a l'empresa social. Quan ho fan, tendeixen a utilitzar recursos privats abans que públics

Dificultats, necessitats i reptes de l'empresa social

ÚS DE RECURSOS DE SUPORT A L'EMPRESA EN GENERAL



Les empreses socials a Catalunya tendeixen a utilitzar amb més freqüència recursos de suport específics a l'empresa social que recursos de suport a l'empresa en general

Dificultats, necessitats i reptes de l'empresa social

ANÀLISI DE LES ENTREVISTES QUALITATIVES: NECESSITATS

A les entrevistes qualitatives s'identifiquen:

Necessitats d'acompanyament

- Assessorament a l'arrencada (pla de negoci i procés de constitució)
- Assessorament legal
- Burocràcia més senzilla i àgil
- Dificultat per dur a terme tasques administratives en empreses socials petites
- Servei de gestoria efectiu
- Acompanyament compromès per part d'experts en fases arrencada i creixement

Necessitats de finançament

- Finançament per necessitats de tresoreria
- Inversió en capital

Necessitats comercials

- Necessitat d'incorporar el perfil comercial per a incrementar vendes
- Dificultat d'accés a la contractació pública

Necessitats de coneixement

- Incorporació de talent a les organitzacions
- Renovació dels perfils de direcció i estructura de les empreses socials
- Formació específica per a nous entrants al sector
- Coneixements empresarials i de gestió
- Necessitat de sortir del dia a dia per pensar en nous projectes
- Necessitat d'incorporar perfils financers

Necessitats de sostenibilitat

- Marc de suport clar i anticipat per a Empreses d'Inserció
- Adquisició de dimensió per a poder absorbir costos d'estructura
- Diferenciació de l'empresa social per part del consumidor
- Sostenibilitat econòmica de l'emprenedor

Dificultats, necessitats i reptes de l'empresa social

ANÀLISI DE LES ENTREVISTES QUALITATIVES: REPTES I PROPOSTA DE POLÍTIQUES PÚBLIQUES

Les necessitats identificades a les entrevistes qualitatives es tradueixen en una proposta de polítiques públiques per a superar els reptes de l'empresa social:

Reptes davant les necessitats d'acompanyament

- Creació d'un programa d'acompanyament al naixement d'empreses socials
- Creació d'un programa d'apadrinament administratiu d'empreses socials grans a noves empreses socials
- Creació d'un programa d'acompanyament a llarg termini d'empreses socials en fase arrencada o creixement

Reptes davant les necessitats de finançament

- Promoure el suport a la posada en marxa d'un fons de capital risc social
- Creació d'un programa de garanties públiques per a préstecs de tresoreria

Reptes davant les necessitats comercials

- Fomentar clàusules socials efectives en la contractació pública
- Creació d'un programa de foment de la contractació de comercials mancomunada per diverses empreses socials

Reptes davant les necessitats de coneixement

- Creació d'un programa d'incubació d'emprenedors socials en empreses socials existents
- Suport a la formació específica en emprenedoria social i en gestió d'empreses socials
- Creació d'un programa de foment de la contractació de personal d'innovació o financer compartit

Reptes davant les necessitats de sostenibilitat

- Anticipació de la convocatòria de subvencions d'Empreses d'Inserció
- Creació d'un programa de foment de la generació de grups o fusions d'empreses socials
- Creació d'un segell o una forma jurídica específica per a l'empresa social
- Creació d'un programa de beques econòmiques per a nous emprenedors socials

Conclusions

Conclusions

LES VARIABLES QUE DEFINEIXEN L'EMPRESA SOCIAL

- El 84,4% de les organitzacions enquestades factura per vendes més del 50% dels ingressos, per la qual cosa serien considerades empreses socials
- La majoria d'organitzacions (54,7%) facturen per vendes del 81% al 100% dels seus ingressos
- El 20,3% d'organitzacions enquestades no té una política de reinversió de beneficis del 100% i queden descartades com a empreses socials
- El 79,7% reinverteix completament els seus beneficis
- La política de reinversió es determina de forma majoritària pels estatuts de l'organització. Un quart de les empreses no recull formalment la seva política de reinversió, però és la política aplicada per l'organització
- **S'identifiquen un total de 80 empreses socials que hagin contestat l'enquesta complint els criteris de reinversió, impacte social i facturació**

Conclusions

CARACTERITZACIÓ DE L'EMPRESA SOCIAL CATALANA

- L'àmbit principal d'impacte de les empreses socials a Catalunya és la inserció laboral, destacant especialment la **inserció de persones en risc d'exclusió social**. Els àmbits d'impacte amb menys incidència són l'habitatge social i el desenvolupament rural
- El sector de l'empresa social a Catalunya és un **sector madur**: la majoria d'organitzacions tenen una trajectòria superior als 10 anys. S'identifica una necessitat de potenciar aquest sector, ja que menys d'un sisè d'empreses socials van ser creades entre el 2015 i 2017
- La majoria dels emprenedors d'empreses socials són **persones jurídiques sense afany de lucre**. Existeix un nucli de propietat de persones físiques, especialment de forma cooperativa
- La majoria d'empreses socials a Catalunya són **proveïdors de serveis**
- Les empreses socials a Catalunya actuen principalment amb serveis a les persones i serveis a organitzacions
- La majoria d'organitzacions té **Catalunya com a zona principal de comercialització**. Gairebé una quarta part de les empreses han iniciat les seves vendes a nivell internacional
- La majoria d'empreses socials tenen uns **ingressos de menys de 500.000 € a l'any**
- El sector es troba **feminitzat**, amb una majoria de treballadores dones sobre homes

Conclusions

DIFICULTATS I NECESSITATS DE L'EMPRESA SOCIAL

- Els principals problemes de les empreses socials a Catalunya són vinculats al **mercat i a aspectes comercials**. També s'identifiquen dificultats a nivell econòmic i financer
- Les principals **necessitats estratègiques** identificades estan relacionades amb el **model de negoci i el màrqueting**
- Les empreses socials tendeixen a fer ús de recursos de suport específics a l'empresa social abans que utilitzar recursos de suport a l'empresa en general. Tot i així, **hi ha tendència a no utilitzar recursos**, i quan ho fan solen fer més ús de recursos privats que públics
- Els **principals reptes davant les necessitats** que sorgeixen per l'empresa social són la **creació de programes d'acompanyament** per a la creació d'empreses, la **creació d'un programa de garanties públiques per a préstecs de tresoreria**, el **suport a la posada en marxa d'un fons de capital risc social** i el **foment de clàusules socials i comercials** que augmentin la competitivitat de l'empresa social. Destaca també el foment de contractació de personal o finançament compartit, la creació d'un programa d'incubadora o la creació d'un programa de foment de la generació de grups o fusions d'empreses socials
- Aquests reptes busquen donar resposta a necessitats d'acompanyament, finançament, comercials, de coneixement i de sostenibilitat presents en el dia a dia de l'empresa social

Annexos

Annex 1: Model d'enquesta enviada

Recopilació d'informació quantitativa

MODEL D'ENQUESTA ENVIADA

RaiSE

Enquesta per a la identificació de les empreses socials a Catalunya

ACCIÓ

 **Generalitat de Catalunya**

RaiSE
Interreg Europe

 **European Union**
European Regional
Development Fund

SIGUIENTE

Nunca envíes contraseñas a través de Formularios de Google

Dades jurídiques de l'organització

Nom entitat *

Tu respuesta

CIF *

Tu respuesta

Any de creació de l'empresa social *

Tu respuesta

Propietat de l'organització majoritària *

Elige

Política de reinversió de beneficis *

Elige

Font d'establiment de la política de reinversió *

Definida als estatuts de l'organització

Establida al pacte de persones sòcies de l'organització

No queda formalment recollida, però és la política aplicada per l'organització

ATRÁS **SIGUIENTE**

Recopilació d'informació quantitativa

MODEL D'ENQUESTA ENVIADA

Dades relatives a la missió i a la cultura organitzativa

Àmbit principal d'impacte social *

- Socioeducatiu
- Sociocultural
- Sociosanitari
- Necessitats bàsiques
- Habitatge social
- Fracàs escolar
- Inserció laboral de persones amb discapacitat
- Inserció laboral de persones en risc d'exclusió social
- Inserció laboral de persones amb problemes de salut mental
- Producció ecològica
- Protecció ambiental
- Energia Sostenible
- Comerç just
- Reciclatge
- Mobilitat sostenible
- Desenvolupament rural
- Cultura i patrimoni
- Otro:

ATRÁS

SIGUIENTE

Recopilació d'informació quantitativa

MODEL D'ENQUESTA ENVIADA

Dades de l'activitat

Sector *

- Agricultura, Ramaderia i/o Pesca
- Comerç
- Construcció
- Indústria
- Distribució i transports
- Turisme
- Comunicació
- Educació i formació
- Energia
- Esports
- Hosteleria i restauració
- Mecànica i automoció
- Salut
- Serveis culturals
- Serveis a les persones
- Serveis a organitzacions
- Otro: _____

Tipologia de producte/servici *

Elige

Zona principal de comercialització *

Elige

Heu iniciat les vendes fora de l'Estat Espanyol? *

Elige

% facturació per venda de producte o servei sobre el total d'ingressos de l'organització (facturació + subvencions + donacions...)*

Elige

Ingressos totals de l'organització 2016 (facturació + subvencions + donacions...)*

Tu respuesta

Persones treballadores home total *

Tu respuesta

Persones treballadores dona total *

Tu respuesta

Recopilació d'informació quantitativa

MODEL D'ENQUESTA ENVIADA

Principals necessitats identificades i recursos utilitzats

Principals dificultats/obstacles de l'empresa social

- Dures condicions comercials/del mercat
- Competència dins del mercat
- Dificultat de complir amb les regulacions o la legislació vigent
- Manca de temps/capacitat per desenvolupar el potencial comercial
- Suport en el negoci inadequat
- Dificultats per aconseguir contractes/acords comercials
- Consciència pública o idees preconcebudes de l'empresa social
- Les dificultats de contractació i retenció
- Baixada de subvencions i ajuts
- Problemes de tresoreria
- Dificultats per accedir a finançament
- Manca de determinades habilitats o capacitats
- Altres: _____

Principals necessitats estratègiques de l'empresa social

- Model de negoci (estratègia de creixement...)
- Gestió financera i accés a finançament (actius líquids, inversió, creixement...)
- Comercialització i accés als mercats (internacionalització, vendes, gestió de clients, servei al client, distribució...)
- Màrqueting (senyals i materials de promoció, màrqueting digital...)
- eines de gestió (avaluació, control, gestió de projectes...)
- Processos (producció, transport, distribució, atenció al client...)
- Altres: _____

Heu utilitzat algun recurs de suport específic a l'empresa social? Indiqueu si es tracta d'un recurs de caire públic o bé privat

	Índex	Índex
Servei d'assessorament a empreses	<input type="radio"/>	<input type="radio"/>
Servei d'assessorament a persones	<input type="radio"/>	<input type="radio"/>
Formació "àrbitra"	<input type="radio"/>	<input type="radio"/>
Prèstams i pignorats	<input type="radio"/>	<input type="radio"/>
Eines de finançament	<input type="radio"/>	<input type="radio"/>
Programes de suport a la creació d'empreses	<input type="radio"/>	<input type="radio"/>
Programes de suport al creixement	<input type="radio"/>	<input type="radio"/>
Bancs d'interconnexió	<input type="radio"/>	<input type="radio"/>
Eines d'avaluació d'impacte	<input type="radio"/>	<input type="radio"/>
Bancs de col·laboració	<input type="radio"/>	<input type="radio"/>
Altres	<input type="radio"/>	<input type="radio"/>

En cas d'haver marcat "altres", si us plau especifiqueu quin:

Tu responges

Heu utilitzat algun recurs de suport a l'empresa en general? Indiqueu si es tracta d'un recurs de caire públic o bé privat

	Índex	Índex
Servei d'assessorament a empreses	<input type="radio"/>	<input type="radio"/>
Servei d'assessorament a persones	<input type="radio"/>	<input type="radio"/>
Formació "àrbitra"	<input type="radio"/>	<input type="radio"/>
Prèstams i pignorats	<input type="radio"/>	<input type="radio"/>
Eines de finançament	<input type="radio"/>	<input type="radio"/>
Programes de suport a la creació d'empreses	<input type="radio"/>	<input type="radio"/>
Programes de suport al creixement	<input type="radio"/>	<input type="radio"/>
Bancs d'interconnexió	<input type="radio"/>	<input type="radio"/>
Eines d'avaluació d'impacte	<input type="radio"/>	<input type="radio"/>
Bancs de col·laboració	<input type="radio"/>	<input type="radio"/>
Altres	<input type="radio"/>	<input type="radio"/>

En cas d'haver marcat "altres", si us plau especifiqueu quin:

Tu responges

Annex 2: Benchmarking de la definició d'empresa social

Definició d'empresa social segons el corrent 1

ASHOKA

País o regió: Internacional	Pàgina web: www.ashoka.org
Quina relació té amb l'Emprenedoria Social? Ashoka és la principal associació d'emprenedors socials a nivell global. Ha recolzat els projectes de 3.000 emprenedors socials en més de 70 països arreu del món.	
Definició: Els emprenedors socials són individus amb solucions innovadores per als problemes socials més urgents . Són persones ambicioses i persistents, intenten resoldre els assumptes socials de major importància i ofereixen noves idees per aconseguir un canvi a gran escala. Més que deixar que les necessitats de la societat en general siguin resolts pels governs o altres sectors empresarials, els emprenedors socials busquen què és el que no funciona i intenten solucionar el problema amb un canvi del sistema, difonent la solució i persuadint altres societats senceres per fer el salt . Estan obsessionats amb les seves idees. Són visionaris però alhora són fonamentalment realistes, preocupats per la implementació pràctica de la seva visió més enllà d'ells mateixos. Les seves idees són user-friendly, comprensibles, ètiques i volen atraure el màxim suport per tal de poder implicar el major nombre de persones i inculcar-los la idea.	

Definició d'empresa social segons el corrent 1

ECHOING GREEN

País o regió: Estats Units	Pàgina web: http://www.echoinggreen.org/
Quina relació té amb l'Emprenedoria Social? Echoing Green va ser creada el 1987 per un alt càrrec de General Atlantic, LLC. El fundador d'Echoing Green's havia tingut molt d'èxit en el sector privat i tenia la idea de desenvolupar estratègies d'inversió amb "venture capital" al sector social.	
Definició: L'emprenedoria social és la feina dels emprenedors socials. Els emprenedors socials són individus excepcionals que imaginen i es responsabilitzen d'idees innovadores per aconseguir un canvi social positiu . Conduïxen aquesta idea des del somni fins a la realitat. El que permet als emprenedors socials produir impactes de llarga durada en els problemes més complicats és una combinació especial de creativitat trencadora i una execució ferma .	

Definició d'empresa social segons el corrent 1

SKOLL FOUNDATION

País o regió: Internacional (seu a USA)

Pàgina web:

www.skollfoundation.org/aboutsocialentrepreneurship/whatis.asp

Quina relació té amb l'Emprenedoria Social?

La fundació Skoll dirigeix canvis a gran escala a través de la inversió i la interconnexió d'emprenedors socials i mentors que els ajuden a combatre els problemes arreu del món.

Definició:

Per a la Skoll Foundation, els emprenedors socials “actuen com els **agents de canvi de la societat, agafant les oportunitats que altres deixen passar i millorant sistemes, inventant noves aproximacions i creant solucions sostenibles per tal de canviar la societat cap a millor.** Contràriament als emprenedors de negocis motivats pel benefici, els emprenedors socials estan motivats per millorar la societat.” Així, “els emprenedors socials **busquen el valor en el canvi transformador que beneficia a les comunitats menys avantatjades i finalment, a la societat en conjunt.**”

Malgrat parlar dels emprenedors socials igual que Ashoka, aquesta organització fa més èmfasi en què dona més suport a organitzacions no lucratives més que no pas a particulars.

Definició d'empresa social segons el corrent 1

PAMELA HARTIGAN

País o regió: Regne Unit	Títol del document o referència: "Social Entrepreneur: an overview" http://www.scribd.com/document_downloads/direct/8175397?extension=pdf&ft=1328441969&lt=1328445579&uahk=YDUZc1FAVh2T+jGKoi15E9XbkVQ
Institució o organisme al qual pertany: Skoll Fundation a Regne Unit	
Definició: Un emprenedor social identifica les solucions de problemes pràctics mitjançant la combinació de la innovació, els recursos disponibles i l'aparició d'una oportunitat. Compromesos amb el valor de la producció social, aquests empresaris identifiquen nous processos, serveis i productes, o formes úniques de la combinació de la pràctica demostrada amb la innovació als problemes socials existents. El focus del seu treball és el desenvolupament de l'empresa, la salut, l'educació, el medi ambient, les condicions laborals o els drets humans; els emprenedors socials són persones que aprofiten els problemes creats pel canvi com oportunitats de les societats per transformar-se. Les organitzacions creades pels emprenedors social no es poden delimitar com a amb afany de lucre o sense afany de lucre. Cada vegada més, els emprenedors socials creen organitzacions amb afany de lucre, tot i que la forma jurídica que trien sigui històricament per organitzacions sense afany de lucre.	

Definició d'empresa social segons el corrent 1

BILL DRAYTON

País o regió: Estats Units	Títol del document o referència: Ashoka, "Una nueva cultura de la sociedad civil", Compromiso Cívico, Fundación Bertelsmann, Barcelona, 2006. www.emprendedoresociales.org/articulosocivil
Institució o organisme al qual pertany: Fundador d'Ashoka	
Definició: L'emprenedor social és "una especie particular del genero emprenedor, que combina el temperamento incansable, la visión, la determinación y los métodos pragmáticos y orientados a resultados de los emprendedores de negocios (...) con las metas y calidad ética de los grandes reformadores sociales." Segons aquesta visió, en el context del Tercer Sector, els emprenedors tindrien la missió d'accelerar el ritme del canvi social actuant com a models.	

Definició d'empresa social segons el corrent 2

AVINA

País o regió: Amèrica Llatina	Pàgina web: http://www.avina.net/
Quina relació té amb l'Emprenedoria Social? Avina vol contribuir al desenvolupament sostenible d'Amèrica Llatina fomentant la construcció de vincles de confiança i aliances que puguin fructificar entre líders socials i empresarials i articulant agendes d'acció consensuades.	
Definició: Avina parla de líders socials , però també de negocis inclusius . Aquests negocis són “iniciativas económicamente rentables, y ambiental/socialmente responsables, que utilizan los mecanismos del mercado para mejorar la calidad de vida de personas de bajos ingresos al permetir: <ul style="list-style-type: none">• Su participación en la cadena de valor como proveedores de materia prima, agentes que agregan valor a bienes o servicios, o vendedores/distribuidores de bienes o servicios, y/o,• Su acceso a servicios básicos esenciales de mejor calidad o a menor precio y/o,• Su acceso a productos o servicios que les permita entrar en un “circulo virtuoso” de oportunidades de hacer negocios o mejorar su situación socio-económica”	

Definició d'empresa social segons el corrent 2

COMISSIÓ EUROPEA

País o regió: Unió Europea	Pàgina web: http://ec.europa.eu/growth/sectors/social-economy/enterprises_es
Quina relació té amb l'Emprenedoria Social? La Comissió Europea vol contribuir a la creació d'un entorn favorable per al desenvolupament de l'emprenedoria social a Europa, així com de l'economia social, en darrer terme.	
Definició: <ul style="list-style-type: none">• A social enterprise is an operator in the social economy whose main objective is to have a social impact rather than make a profit for their owners or shareholders. It operates by providing goods and services for the market in an entrepreneurial and innovative fashion and uses its profits primarily to achieve social objectives. It is managed in an open and responsible manner and, in particular, involves employees, consumers and stakeholders affected by its commercial activities.• «Una empresa social és un operador de l'economia social, el principal objectiu del qual és generar un impacte social enlloc de maximitzar el benefici per als seus propietaris o accionistes. Funciona mitjançant la provisió de béns i serveis per al mercat d'una manera innovadora i utilitza els seus beneficis principalment per assolir els objectius socials. Es gestiona de manera oberta i responsable i, en particular, involucra els empleats, els consumidors i les parts interessades afectades per les seves activitats comercials”.	

Definició d'empresa social segons el corrent 2

MOUVES

País o regió: França	Pàgina web: http://www.mouves.org/ ; «Livre Blanc: Développeur l'Entrepreneuriat Social» www.avise.org/IMG/pdf/Livre_Blanc_BAT_def-2.pdf .
Quina relació té amb l'Emprenedoria Social? El Moviment dels emprenedors socials (Mouves) és un moviment de persones que comparteixen valors, pràctiques i la voluntat de construir una economia humana que respongui de manera efectiva a les necessitats de la societat: treball, sanitat, educació, dependència, habitatge, alimentació, etc.	
Definició: Les empreses socials persegueixen una mateixa visió: posar el seu projecte emprenedor al servei de la humanitat . D'aquesta manera, combinen el seu projecte econòmic amb un propòsit social i / o participatiu . Per a les empreses socials, la generació de beneficis no és un fi en si mateix sinó un mitjà per servir al seu projecte comunitari Tan diverses com són, les empreses socials sovint combinen, en proporcions variables, tres dimensions fonamentals: <ul style="list-style-type: none">• Un projecte econòmic, que forma part del mercat: l'assumpció de riscos, la producció de béns i serveis, model de negoci sostenible, la resposta a una sol·licitud, la creació de riquesa i ocupació, la independència del govern, etc.• Un propòsit social: lluitar contra l'exclusió (atur, pobresa, discapacitat ...), crear o mantenir llocs de treball sostenibles i de qualitat, desenvolupar el territori, el patrimoni o el medi ambient, assegurant una justa compensació als productors, desenvolupar vincles socials, etc.• La governança participativa: la participació dels interessats, la presa de decisions no basades en la propietat del capital, una compensació limitada dels excedents de capital invertit en el projecte, etc.	

Definició d'empresa social segons el corrent 2

MUHAMMAD YUNUS

País o regió: Bangladesh	Títol del document o referència: http://www.muhammadyunus.org/Social-Business/social-business/
Institució o organisme al qual pertany: Fundador del microcrèdit i del Grammen Bank.	
Definició: L'empresa social és una empresa guiada per una causa. En una empresa social, els inversors / propietaris poden, gradualment, anar recuperant els diners invertits, però no poden obtenir més dividends més enllà d'aquesta quantitat. La intenció de la inversió és aconseguir un o més objectius socials a través de l'activitat de la companyia; els inversors no busquen cap benefici personal. La companyia ha de cobrir costos i generar beneficis i, alhora, aconseguir el seu objectiu social. Per exemple, oferir assistència sanitària, habitatge digne o serveis financers a les persones amb menys recursos; aliments per als nens amb desnutrició; provisió d'aigua potable o introducció d'energies renovables amb una visió empresarial. L'impacte de l'activitat econòmica sobre els individus o l'entorn, més que el resultat econòmic aconseguit durant un període concret, mesura l'èxit social de l'empresa. La sostenibilitat de l'empresa indica que funciona com a negoci. L'objectiu de la companyia és aconseguir els propòsits socials.	

Definició d'empresa social segons el corrent 2

MICHEL DUPOIRIEUX

País o regió: França	Títol del document o referència: http://www.nexe.coop/nexe/index.php?option=com_content&view=article&id=33
Institució o organisme al qual pertany: Director de la Union Regionale des Scop du Languedoc-Roussillon i un dels impulsors del Mouvement des Entrepreneurs Sociaux (MOUVES)	
Definició: <p>Es tracta d'una dinàmica internacional que ha sorgit als anys 80, paral·lelament a l'augment de les crisis socials i ambientals. Sota formes molt diverses, es tracta d'iniciatives privades sense ànim de lucre que aborden els problemes socials i ambientals. No existeix una definició única d'emprenedoria social o de quina ha de ser la fórmula jurídica que adopti (...). Una aproximació al que és l'empresa social podria ser dir que són tots aquells negocis que tenen una finalitat social o ambiental, que limiten el lucre o bé no en tenen, i que tracten d'involucrar els diferents grups d'interès en la gestió de les seves iniciatives. L'emprenedoria social es distingeix per la manera de tirar endavant l'activitat econòmica (participació dels grups d'interès, limitació o absència de lucre, remuneració limitada al capital, banda salarial també limitada...) i perquè persegueix una finalitat social, societal, ambiental o de desenvolupament local, a més de crear ocupació.</p> <p>A més, l'emprenedoria social acostuma a estar arrelada localment, promoure la innovació social, tenir una activitat mercantil significativa, integrar criteris de desenvolupament sostenible, pertànyer a una xarxa d'economia social i solidària i adoptar una fórmula jurídica pròpia de l'economia social (cooperativa, associació, fundació o mutualitat). La innovació social és una de les característiques de l'emprenedoria social.</p>	

ACCIÓ

Passeig de Gràcia, 129
08008 Barcelona
www.accio.gencat.cat
www.catalonia.com
@accio_cat
@catalonia_ti

febr.-18

Aquest estudi s'emmarca dins del projecte europeu RaiSE (PGI02238) liderat per ACCIÓ i cofinançat pel programa Interreg Europe.

