

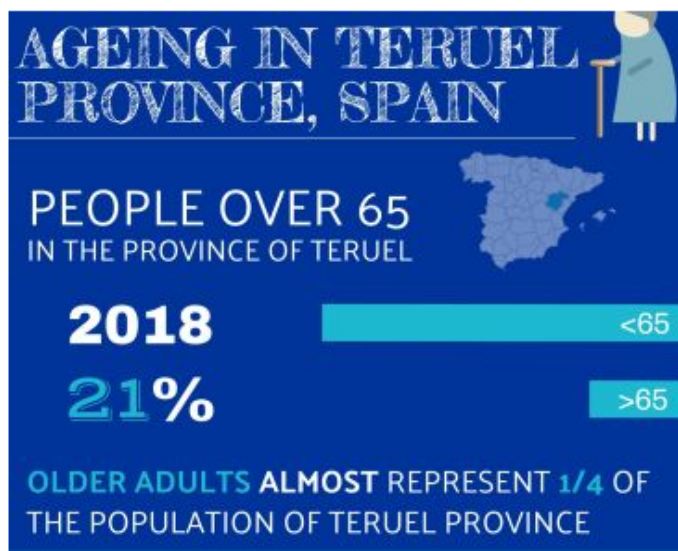
TERUEL

5/12/2020

La DPT aporta recomendaciones para el Libro Verde sobre el Envejecimiento de la Comisión Europea

Como jefe de fila del proyecto europeo SILVER SMEs va a remitir un documento con recomendaciones para la estrategia de la UE sobre personas mayores

Redacción



La Diputación de Teruel colaborará con la redacción del Libro Verde sobre el Envejecimiento que está elaborando la Comisión Europea. Como jefe de fila de SILVER SMEs, el proyecto para la promoción y desarrollo de la llamada "economía plateada", el Área de Programas Europeos va a remitir un documento en el que aporta recomendaciones para la estrategia de la Unión Europea sobre las personas mayores en el periodo 2021-2027.

La Comisión Europea se ha mostrado dispuesta a abordar la cuestión del envejecimiento en el continente. En junio ya publicó un informe sobre el impacto del cambio demográfico que analiza las tendencias actuales y sus

impactos para las diferentes regiones de Europa. Entonces la Diputación de Teruel ya hizo aportaciones a través de su participación en el comité director de la Asociación Europea para la Cooperación y el Desarrollo de los Territorios de Montaña Euromontana.

El pasado verano, responsables de Euromontana entregaron un documento sobre la situación del envejecimiento en las zonas de montaña al gabinete de Dubravka Šuica, vicepresidenta de la Comisión y Comisaria de Democracia y Demografía. Ahora, la Comisión está trabajando en el Libro Verde sobre el Envejecimiento que propondrá soluciones a los desafíos identificados en el informe sobre el impacto del cambio demográfico. Su publicación se espera a principios de 2021.

Atendiendo a este deseo de la Comisión Europea de reflexionar sobre cómo abordar las necesidades de las personas mayores, sobre el apoyo a la innovación y al sector de la Economía Plateada y sobre el impacto del envejecimiento para las regiones europeas y para la cohesión territorial, el documento presentado por la Diputación de Teruel como jefe de filas de los socios del proyecto SILVER SMEs hace distintas recomendaciones:

- Alentar a las regiones a apoyar el sector de la economía de la longevidad, incluso en las zonas rurales, a través de los programas operativos de la política de cohesión y las políticas regionales en apoyo de la competitividad de las PYME.
- Alentar a las regiones a lanzar convocatorias de proyectos, incubadoras o laboratorios rurales dedicados a la Silver Economy, con el fin de apoyar el desarrollo de la economía de la longevidad fuera de los principales centros urbanos de innovación.
- Promover entornos adaptados a las personas mayores, a través de las buenas prácticas y los intercambios desarrollados por la Organización Mundial de la Salud, incluso en las regiones rurales para cerrar la brecha de accesibilidad entre las zonas urbanas y rurales.
- Apoyar a las regiones más envejecidas en el desarrollo de estrategias integradas a nivel regional para satisfacer mejor las necesidades de los senior y, al mismo tiempo, aprovechar las oportunidades económicas que surgen de dicha demografía.

SILVER SMEs es un proyecto de Interreg Europe (2018-2023) cuyo objetivo es apoyar el desarrollo del sector Silver Economy en zonas rurales y montañosas para mejorar la calidad de vida de las personas mayores. Los socios del proyecto en las zonas rurales de España, Portugal, Francia, Irlanda, Suecia, Polonia y Eslovenia están explorando los desafíos del envejecimiento y analizan las fortalezas y debilidades de la economía plateada y los sectores de innovación en esos espacios.

Enfoque en zonas rurales

Como recuerda la Comisión Europea en su hoja de ruta, “el envejecimiento de la población afecta de manera diferente a diferentes regiones, lo que tendrá implicaciones para la cohesión y la convergencia regionales”. Las zonas rurales y montañosas se encuentran entre los territorios muy afectados por el cambio demográfico.

Dentro del consorcio SILVER SMEs, el análisis de la demografía regional reveló una mayor concentración de personas mayores en las áreas rurales. En la provincia de Teruel, el 21% de la población tiene más de 65 años, llegando al 25% en las zonas rurales de la provincia. Una situación similar se puede observar en la región de Lubuskie (Polonia) donde el 44% de los adultos mayores vive en las aldeas rurales. En esta región, el 40% de la población regional tendrá más de 60 años en 2050. En base en este pronóstico, los demógrafos predicen que la proporción de personas mayores de 85 años aumentará en un 251% en las áreas rurales de la región de Lubuskie. Otro ejemplo muy sugerente es Irlanda, donde el 71% de las personas mayores vive en las zonas rurales del país.

Sobre la base de estos contextos territoriales, de las recientes conclusiones del Informe sobre el impacto del cambio demográfico y de las últimas estadísticas proporcionadas por Eurostat, a juicio del grupo de socios del proyecto SILVER SMEs la Comisión Europea debe tener en cuenta las dimensiones territoriales y los desafíos del envejecimiento en el Libro Verde, para implementar estrategias de desarrollo territorial que atiendan las necesidades de las personas mayores.

Economía de la longevidad

La economía de la longevidad puede desempeñar un papel activo proporcionando a las personas mayores bienes y servicios adaptados, en particular en las zonas rurales y montañosas donde las inversiones públicas en infraestructuras y servicios pueden ser insuficientes.

Silver Economy aporta soluciones innovadoras en diferentes sectores; más allá de la salud, puede proporcionar bienes y servicios interesantes en las áreas de vivienda, transporte y actividades de ocio. La oferta también puede dirigirse a los diferentes grupos de adultos mayores, desde ancianos activos y sanos hasta ancianos vulnerables y dependientes.

No solo las PYMEs de la economía de la longevidad pueden brindar a los adultos mayores productos y servicios adaptados, sino que también crearán empleos cualificados en los territorios rurales en sectores como el cuidado, por supuesto, pero también el turismo rural y las TIC.